



الاستاذة فانقة بنت سعيد الصالح  
سعادة وزيرة الصحة



الدكتورة منال العلوي  
الوكيل المساعد للصحة الأولية

إنه في إطار الرؤية المستقبلية للرعاية الصحية الأولية وما تحمله من خطط وبرامج تتماشى مع الأهداف المرجوة، فإننا نضع بين يدي القراء والمهتمين بالشأن الصحي، العدد الأول من «نشرة الصحة الأولية» والتي نتطلع من خلالها إلى ترسيخ مبدأ التواصل القائم بيننا وبين جميع المعنيين والمهتمين بهذا الشأن في مملكتنا العزيزة.

ويأتي العدد الأول من هذه النشرة متزامنا مع الذكرى الأربعين لإعلان الما-آتا الصادر عن المؤتمر الدولي للرعاية الصحية الأولية عام 1978 وكان لذلك الأثر الكبير في تطور الرعاية الصحية الأولية في مملكة البحرين حيث تبنت وزارة الصحة العمل على تحقيق أهداف الاعلان ووضعت الرؤى والأسس والاستراتيجيات لذلك، إذ تلاحقت الانجازات بافتتاح العديد من المراكز الصحية في جميع مناطق المملكة التي توفر جميع الخدمات الأساسية التعزيزية والوقائية من أجل مجتمع صحي وسليم.

وننتهز اسرة الصحة الأولية الفرصة في هذه الايام لرفع خالص التهاني للقيادة الرشيدة ولشعب البحرين بحلول ذكرى اليوم الوطني السابع والاربعين متمنين المزيد من الرفعة والعزة لمملكتنا الغالية.

كما نبارك لسعادة وزيرة الصحة الأستاذة فانقة بنت سعيد الصالح بمناسبة تجديد الثقة الملكية وتعينها وزيراً للصحة.

شاكرين ومقدرين لكل من شارك أو ساهم في اصدار هذه النشرة. كما نرحب بالأفكار والمساهمات التي تدعم هذا العمل.

نسال الله تعالى أن يوفقنا جميعا لما فيه خير ورفعة وطننا الغالي.



## الصحة الأولية في مملكة البحرين



اللاحقة والتي خطط لها لتسير على احدث النظم المتبعة في البلدان المتقدمة والمتخصصة في تقديم الرعاية الصحية الأولية المتكاملة.

وبحلول عام 1985 تم افتتاح خمسة عشر مركزا صحيا لتغطية جميع السكان بالرعاية الصحية الاولية وتدريب كوادر بحرينية لادارة هذه المراكز على جميع المستويات.

وحتى هذا اليوم تم افتتاح 27 مركزا صحيا تتوزع على مختلف مناطق ومحافظات يقوم على تشغيلها فريق مدرب في مختلف التخصصات لتقديم مجموعة متنوعة من الخدمات للمواطنين والمقيمين.

وتقوم المراكز الصحية بتقديم الخدمات الصحية صباحا ومساء في جميع المراكز وعلى مدار الساعة في بعض المراكز.

وقد نالت المراكز الصحية الاعتماد الكندي في 2016 وتعمل الآن لتجديد الاعتماد والحصول على الاعتماد الوطني كذلك.

تعتبر الصحة الأولية حجر الأساس للخدمات الصحية في البحرين وهي خط الاتصال الأول للفرد بالرعاية الصحية وتشتمل على العديد من الخدمات العلاجية والوقائية ليتمتع الناس بصحة جيدة.

وتستمر مسيرة الرعاية الصحية الاولية منذ بدأت في مملكة البحرين في يوليو 1969 بتحويل أول عيادة إلى مركز صحي مصغر في جزيرة سترة. وفي الفترة بين 1969- 1975 تم إنشاء وافتتاح 4 مراكز صحية في مملكة البحرين موزعة في المنطقة الغربية والبيدع وجدحفص وسترة، وذلك لتحل محل العيادات القديمة.

تم إنشاء إدارة المراكز الصحية في نوفمبر 1975, كما تم افتتاح مركز ابن سينا الصحي عام 1977 تطبيق نظام ملف العائلة، وعلى ضوء ذلك تم التخطيط لتعميم هذا النموذج المتطور في انشاء وافتتاح المراكز الصحية



استراتيجية الصحة الأولية (2018-2025)



الدكتورة نعيمة السبيعي  
مستشارة تطوير خدمات الصحة الأولية

## محاور خطة الصحة الأولية

**المحور الأول:** اعتماد منهج الرعاية الصحية المتكاملة والمستدامة مع الاهتمام بجانب تعزيز الصحة

**المحور الثاني:** رفع مستوى جودة وسلامة خدمات الرعاية الصحية وضمان استمراريتها

**المحور الثالث:** نظام تمويل صحي يتسم بالكفاءة والاستدامة، ويكفل الحرية في اختيار مقدم الخدمة الصحية

**المحور الرابع:** ضبط وتوجيه الإنفاق على الخدمات الصحية وطرق تمويلها

**المحور الخامس:** استقطاب الكوادر المؤهلة وتنمية الموارد البشرية

**المحور السادس:** بنية تحتية قوية وفاعلة لتشغيل نظم المعلومات الصحية والصحة الإلكترونية

## الرؤية

مجتمع صحي وسليم من خلال توفير خدمات صحية متكاملة تعمل بعدالة وكفاءة وجودة عالية.

## الرسالة

تضمن الرعاية الصحية الأولية توفير خدمات سهلة الوصول وشاملة (وقائية، علاجية، تعزيزية، تلطيفية، وتأهيلية) ملبية لاحتياجات الفرد والعائلة والمجتمع في جميع مراحل الحياة، وبالتنافسية بأفضل جودة، و الشراكة مع الجهات المعنية من أجل صحة أفضل للمجتمع عن طريق تقليل المراضة والوفيات.

## القيم

- صحة الفرد محور الخدمة
- الرعاية المبنية على الأدلة والبراهين
- العدالة
- الشفافية
- روح الفريق الواحد
- الشراكة المجتمعية



خديجة محمد عبدالله  
رئيسة الخدمات الإدارية

استمرارية تحسين خدمات حجز  
المواعيد في المراكز الصحية ...  
تطبيق خدمة الرسائل النصية  
التذكيرية للمواعيد الطبية بجميع  
المراكز الصحية.. وزيادة خطوط  
الاتصال لحجز المواعيد في مركز  
الاتصال

بعد النجاح الملموس للتطبيق  
التجريبي لخدمة الرسائل النصية  
التذكيرية للمواعيد الطبية بمركز عالي  
الصحي، تعلن وزارة الصحة عن بدء  
تطبيق الخدمة التذكيرية بالمواعيد  
الطبية في عيادة التطعيمات والأمراض  
المزمنة و عيادات السكر المركزية  
وعيادات الاسنان العامة والتخصصية  
اعتباراً من 1 يوليو 2018م، وذلك  
بهدف تحسين جودة الخدمات الصحية  
المقدمة بالمراكز الصحية، وتماشياً مع  
التطور التكنولوجي في مجال التقنيات  
الطبية والمعلوماتية.

وفي هذا السياق ندعو الجمهور الكريم  
بتحديث ارقام الهواتف النقالة عند  
توجههم إلى المراكز الصحية، كما ننوه  
بضرورة إلغاء المواعيد في حال تعذر  
الحضور ليتسنى للمرضى الآخرين  
الاستفادة من الموعد وتقليل فترة انتظار  
المرضى.

**تبي موعد؟**  
وما تبيّ تنتظر في الطابور  
تقدر الحين تحجز موعدك للفترة الصباحية  
او المسائية عن طريق مركز الاتصال :  
**80007000**  
في المراكز الصحية

مملكة البحرين  
وزارة الصحة

ساعات العمل  
من الأحد إلى الخميس - ٧ صباحاً إلى ٣ مساءً



تطبيق مشروع اختر طبيبك في 6 مراكز

صحية



بعد تجربة تطبيق برنامج اختر طبيبك بمركز عالي الصحي في منتصف شهر مارس 2018م. تم التسجيل لاختيار طبيب العائلة في 5 مراكز صحية وهي مركز بنك البحرين الوطني الصحي - عراد، مركز البلاد القديم الصحي، مركز مدينة عيسى الصحي، مركز الكويت الصحي، مركز احمد على كانوا الصحي والبدء بتطبيق المشروع.

وقد تم توزيع بطاقة صحي الذهبية على المواطنين في مركز عالي الصحي وسيتم توزيعها في المراكز الخمسة.

وأن اختيار طبيب العائلة من خلال هذا المشروع الرائد ساهم في تحسين جودة الخدمات الصحية بالمراكز الصحية، حيث أصبح لكل مريض طبيب مخصص للدخول عليه، لمتابعة حالة المريض بشكل متواصل والإلمام بالمشاكل الصحية والعائلية والاجتماعية له.

هذا وقد أستطاع البرنامج من أكتشاف بعض الحالات المرضية المزمنة في مراحلها الأولية من خلال إجراء الفحص المبكر عن الأمراض المزمنة من خلال إجراء الفحوصات الوقائية الجدير بالذكر أن تدشين برنامج اختر طبيب يأتي تماشياً مع القيم والمبادئ التي وضعتها الخطة الوطنية للصحة 2016-2025 والتي أقرها مجلس الوزراء الموقر العام الماضي، بهدف تطوير الهيكل المؤسسي الصحي ليمتاز بالتنافسية والجودة العالية. وتعد من ضمن العناصر الأساسية الداعمة لنظام الضمان الصحي التي تسعى إلى خلق علاقة بين الطبيب والأسرة وتتماشى مع المعايير العالمية للعلاج.





عيدنا يا بلادي

## احتفالات المراكز الصحية بالعيد الوطني المجيد





عيدى يا بلادي

## احتفالات المراكز الصحية بالعيد الوطني المجيد





## ورشة أخلاقيات مهنة الطب والمهن الصحية المساندة



تحت رعاية سعادة الأستاذة فائقة بنت سعيد الصالح وزيرة الصحة عقدت ورشة أخلاقيات مهنة الطب والمهن الصحية المساندة بالرعاية الصحية الأولية في السادس من شهر ديسمبر 2018. وفي مستهل افتتاح الورشة ألقى سعادة الأستاذة فائقة الصالح وزيرة الصحة كلمة أكدت من خلالها على اهتمام وزارة الصحة بتقديم الخدمات الصحية ذات الجودة العالية ووفقا للمعايير العالمية، وأشارت سعادتها إلى التزام الوزارة بتطبيق شعار المريض أولا تطبيقا فعليا يزيد من مسؤولية مقدمي الخدمة من جهة، وبما يساهم في زيادة إدراك وشعور المرضى بجهود الوزارة من أجل توفير أفضل الخدمات العلاجية لهم من جهة أخرى.

وبدأت لجنة أخلاقيات المهنة في الصحة الأولية عملها عام 2010 وتضم اعضاء من مختلف الاقسام والتخصصات في الوزارة. ومن أهم مهامها:

- تقديم المشورة في الرعاية الأولية بشأن اختيار القرارات الصحيحة والمناسبة المتعلقة بأخلاقيات المهنة والنظر في المواضيع المحولة للجنة ورفع التوصيات بشأنها
- عرض واحالة الحالات المحولة للجنة على المستشار القانوني في الوزارة كلما اقتضى الامر.
- مساعدة اللجان الاخرى لاتخاذ القرارات المتعلقة باخلاقيات المهنة من الناحية الاخلاقية والقانونية.
- تقييم تطبيق العاملين في الرعاية الصحية الأولية لمواد ميثاق اخلاقيات المهنة والاطار الاخلاقي.

ويتم تبعا لدراسة الحالات اتخاذ القرارات باصدار التعاميم وتوجيه المعنيين من سلامة الاجراءات في الحالات المماثلة كما تشمل تغيير بيئة العمل لضمان تقديم الخدمات الصحية والتشخيصية والعلاجية بطريقة احترافية مع الحفاظ على خصوصية المريض وصون كرامته.





## التعليم المستمر في الصحة الأولية



الدكتورة ماجدة حسن  
منسقة التعليم المستمر في الصحة الأولية

تولي الصحة الأولية اهتماما كبيرا بتدريب العاملين الصحيين ومناقشة اخر المستجدات في المجال الصحي من خلال ورش العمل والمحاضرات وذلك لتحقيق استراتيجية وزارة الصحة في مملكة البحرين لرفع كفاءة جميع العاملين في الوزارة وضمان تقديم خدمات صحية عالية الجودة للمواطنين والمقيمين على حد سواء وتنفيذا لمبادئ التنمية المستدامة. هذا تقوم منسقة التعليم المستمر في الصحة الأولية الدكتورة ماجدة حسن بتنسيق العمل مع الاقسام المختلفة في الصحة الأولية باعتماد الساعات التعليمية لهذه الانشطة بالتعاون مع قسم التدريب في الوزارة والهيئة الوطنية لتنظيم المهن والخدمات الصحية. هذا وقد تم تصنيف أنواع الانشطة الى ثلاثة أنواع وهي كالتالي :

1- خطة تعليمية داخلية لكل قسم من أقسام الصحة الأولية لمدة عام كامل. وتكون الأنشطة على شكل اسبوعي أو شهري يتم من خلاله تقديم المحاضرات والورش في المركز الصحية

2- أنشطة تعليمية عامة على مستوى جميع الأقسام حيث يقوم أحد الأقسام في الصحة الأولية بتنظيمها ومن ثم يتم دعوة جميع الموظفين المعنيين للحضور.  
3- أنشطة تقوم منسقة التعليم المستمر بتنظيمها.

وبالتعاون مع قسم الجلدية في مجمع السلمانية الطبي قدمت د. مريم باقي استشارية جلدية عن مرض الصدفية ومرض القيق المائي الجلدي. وقدمت د. فاطمة شبيب من قسم الأطفال وتحمل تخصص امراض كلى محاضرة عن التبول اللاإرادي للأطفال.

كما تم الترتيب لعرض نتائج البحوث والدراسات عن مرض السكري مع استشاري طب العائلة ومتخصص في علاج مرض السكري د. جميل الشيخ ناصر . وقام قسم الباطنية الأمراض الصدرية في مجمع السلمانية الطبي بعمل ورشة عن مستجدات علاج الربو.





كما تم عقد عدة ورش ومحاضرات تختص بمرض السكري بين شهر إبريل وسبتمبر لسنة 2018 حيث قام عدد من أطباء العائلة الإستشاريين المتخصصين في علاج مرض السكري والعاملين في عيادة السكر المركزية بتنظيمها وهم كل من د. عبير الصوير ، د. رابحة السلطان، د. تغريد العليان ، د. فاطمة صديق العلوي و د. جميل الشيخ ناصر وقدمت مجموعة من المحاضرات التوعوية ومستجدات طريقة العلاج لمرض السكري. وحضر عدد كبير من الأطباء والمرضى لهذه المحاضرات التخصصية التي تم خلالها مناقشة الدليل الإرشادي وكيفية التعامل وعلاج مرض السكري في شهر رمضان المبارك.



محاضرة الدكتورة مريم باقي استشارية الجلدية بمجمع السلمانية الطبي بتاريخ ١٢ يوليو بتنظيم من منسقة التعليم المستمر. وحضر حوالي ٨٨ موظف من جميع الأقسام.



سعادة الوكيل المساعد للرعاية الصحية الأولية الدكتورة منال العلوي تفتتح و تكرم المشاركين في ورشة فن التعامل مع المراجعين.





ورشة عمل تدريبية حول صحة الفم والأسنان للكادر التعليمي

للجمعية البحرينية لمتلازمة داون

اعداد: قسم خدمات صحة الفم والاسنان

وقامت وزارة الصحة بتوفير طبيب أسنان ومساعد وفني صحة فم وأسنان للعمل بهذه العيادة يومين في الإسيوع، كما وأن الفريق الطبي يقوم بتقديم المحاضرات التثقيفية والتوعوية و طباعة المطويات التثقيفية والإرشادية ويتم توزيعها في الجمعية للعاملين وأولياء الأمور للمهتمين بذلك. و بتاريخ 30 أكتوبر 2018م تم التنسيق مع إدارة الجمعية لعمل ورشة عمل تدريبية لأخصائيي ومدرسي الجمعية البحرينية لمتلازمة داون بمقر الجمعية من قبل كادر الأسنان المكون من طبيب وفني صحة فم واسنان وذلك لتعزيز السلوك الصحي والسليم ورفع المعرفة الأساسية حول صحة الفم والأسنان وكيفية العناية بها والذي ينعكس بدوره على سلامة وصحة فم واسنان منتسبي الجمعية وأولياء أمورهم.

تقدم خدمات صحة الفم والأسنان بالصحة الأولية في وزارة الصحة خدماتها في عيادات الأسنان بالمراكز الصحية لجميع فئات المجتمع البحريني ومنها وذوي الإحتياجات الخاصة. ومنهم فئة متلازمة داون ( Down Syndrome ) حيث تحتاج هذه الفئة إلى مساعدة وعناية خاصة في أمور الحياة اليومية وخصوصاً صحة الفم والأسنان، لما يواجهون من صعوبات.



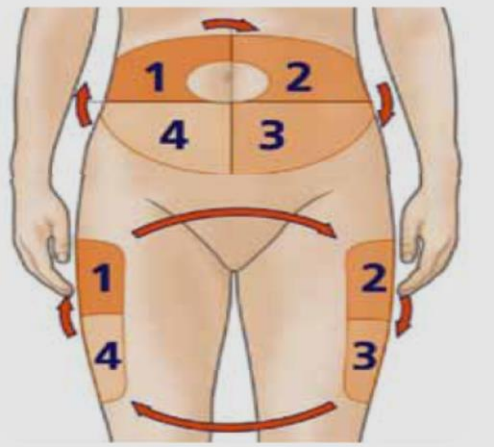
وكمثمة للتعاون بين وزارة الصحة متمثلة بخدمات صحة الفم والأسنان والجمعية البحرينية لمتلازمة داون، قامت الجمعية البحرينية لمتلازمة داون بتجهيز عيادة أسنان متكاملة بمقر الجمعية في العديلة لعلاج منتسبي الجمعية ومتابعة حالاتهم عن قرب وبشكل دوري.





إعداد: د. جميل ناصر  
استشاري طبيب عائلة بمركز يوسف انجنير الصحي

العديد من الدراسات وجدت أنّ الحقن في التكتلات الشحمية يؤدي الى حدوث هبوط مفاجئ بدون سبب واضح ويرجع ذلك الى عدم استفادة الجسم بطريقة مثلى من الأنسولين.



## كيف تتعامل مع الانسولين بطريقة صحيحة

يعتبر الانسولين عصب الحياة لمرضى السكر المصابين بالنوع الاول ، كما أنّ معظم المصابين بالنوع الثاني يحتاجون له كجزء اساسي من العلاج بعد مرور عدة سنوات من الإصابة بالمرض.

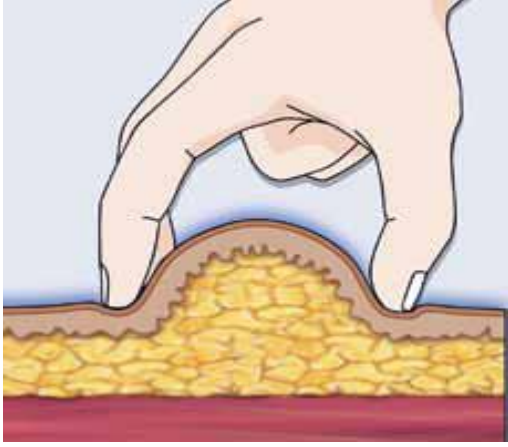
رغم اهمية الانسولين، عدم التعامل معه بطريقة صحيحة قد يؤدي الى مضاعفات تكون خطيرة في بعض الأحيان خصوصا عند كبار السن والمرضى المصابين بقصور متوسط أو شديد في عمل الكلى .

أهم الآثار الجانبية الشائعة الناتجة عن استخدام الانسولين هو هبوط السكر وزيادة الوزن، كما أنّ له آثارا جانبية قد لا تكون معروفة عند غالبية المرضى وهي التكتلات الشحمية تحت الجلد (لاحظ الصورة) التي تحدث بسبب حقن الانسولين بطريقة خاطئة.



إنّ تجنب حدوث التكتلات الشحمية مهم جدا لعدة اسباب: أثبتت الدراسات أن حقن الأنسولين في هذه التكتلات يؤدي الى قلة أو عدم فعالية الأنسولين وبالتالي يحتاج المصاب الى جرعات أكبر من الأنسولين مما لو قام بالحقن في جلد سليم. الأهم من ذلك أنّ

**insulin** a  
which regulates glucose  
in the blood.

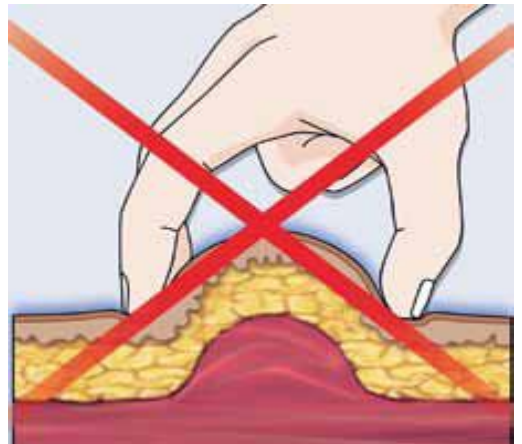


عليك عزيزي إتباع التالي:

- 1- قم بالحقن في منطقة بها طبقة سميكة من الشحم ( البطن يحتوي على طبقة سميكة مقارنة بالفخذين أو الذراعين) لأن ذلك يقلل من احتمالية الحقن في عضلة بشكل كبير.
- 2- قسّم البطن الى 4 أقسام كما هو موضح، ثم استخدم كل منطقة لمدة اسبوع كامل بحيث تحقن جميع الأبرالتي تستخدمها في هذه المنطقة فقط.
- 3- عليك أن توسع منطقة الحقن بحيث تستخدم المنطقة بأكملها لأن ذلك يقلل من احتمالية حدوث التكتلات ويزيد من فعالية الأنسولين.
- 4- تحرك في اتجاه عقارب الساعة بدءاً من رقم 1 كما هو موضح في الشكل.
- 5- لا داعي لسحب الجلد عند الحقن في البطن لأحتوائه على منطقة سميكة من الشحم تحت الجلد (المتوسط 23.3 ملم) كما وجدنا في الدراسة وطول الأبرة المستخدمة تتراوح بين 5 و6 ملم في 91 مريضاً (93.7%).

في دراسة محلية اجريت العام الماضي في مركزين من المراكز الصحية على 95 مريضاً (96.8% من النوع الثاني) ممن يستخدمون الأنسولين بشكل منتظم، وجدت الدراسة أنّ 35 (36.8%) مريضاً توجد لديهم تكتلات شحمية. بالإضافة، كشفت الدراسة أنّ 85 (89.5%) مريضاً لا يجيدون حقن الأنسولين كما هو موصى به عالمياً بالرغم من أنّ حوالي 60% منهم يستخدمون الأنسولين لأكثر من 5 سنوات. من النتائج المهمة التي كشفت عنها الدراسة أيضاً أنّ 94 (98.9%) مريضاً لم يتم فحص أماكن حقن الأنسولين بناتاً.

من نتائج الدراسة السابقة ( الأولى من نوعها في البحرين) ، نستخلص أنّ هناك حاجة لتكثيف الجهود لمساعدة المرضى الأستخدام الأ مثل للأنسولين لتجنّب هذه المضاعفات. في الختام، أضع بين يديك عزيزي مستخدم الأنسولين الطريقة الموصى بها عالمياً لحقن الأنسولين مع بعض الشروحات (لاحظ الشكل).





- 6- عند الحقن في الفخذين لابدّ من تحديد المنطقة، كما هو موضح في الشكل، ويجب تجنّب الحقن في وسط الفخذ لأنّ ذلك يؤدي حتماً الى الحقن في العضلة لعدم وجود طبقة سميكة من الشحم، مما يسبّب المشاكل التي ذكرتها سابقاً.
- 7- على عكس الحقن في البطن، عند الحقن في الفخذ يجب سحب الجلد ويجب أن يكون السحب بطريقة صحيحة (لاحظ الشكل).
- 8- يفضل عدم استخدام الذراع للحقن لسببين: يجب سحب الجلد لتجنّب الحقن في العضلة وهذا يستحيل إذ لا يستطيع نفس الشخص سحب الجلد و الحقن في آن واحد. السبب الثاني هو أنّ منطقة الذراع صغيرة وبالتالي احتمالية الحقن في العضلة وحدوث التكتلات تكون كبيرة.
- 9- يجب أن تقوم بفحص أماكن الفحص بشكل دوري، كما يجب إخبار الممرضة عند وجود أي تغييرات في الجلد.

## أسرة التحرير



د. ايناس المنصوري  
استشاري طب اسنان



د. دينا الضبيب  
استشاري طب عائلة



رئيس التحرير: د. إبراهيم عبيد  
استشاري طب عائلة



محمد سلمان القرعان  
منسق مواعيد والسجلات الصحية



نوال احمد ابراهيم  
مشرفة تمرريض



د. شوق السورتي  
طب عائلة



د. دعاء الليث  
طب عائلة

للتواصل والاستفسار: مكتب الوكيل المساعد للصحة الأولية

البريد الإلكتروني: [AUP@health.gov.bh](mailto:AUP@health.gov.bh)

Tel: 17286063/ 17286061